

---

# Bassolle kirjoittaminen

---

Melodian jälkeen tärkein linja on bassoäänellä. Basso huolehtii kappaleen harmonisesta selkeydestä sekä kappaleen rytmisestä etenemisestä, lisäksi se toimii vasta-ääninä melodialle. Melodia- ja bassoäännet ovat ääriääniä, jotka tulevat eniten esiin satsista. Siksi on tärkeää, että basso muotoillaan hyvin – se kuulostaisi hyvältä yksinäänkin soitettuna. Se voi liikkua pienin tai suurin liikkein, kun taas melodian ja basso välissä olevat säestykselliset äänet liikkuvat usein mahdollisimman pienin hyppyin.

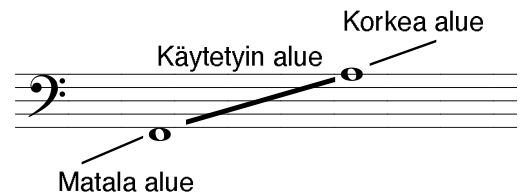
On eduksi tehdä ensin sointuja tukeva bassoääni ja täyttää satsi sitten väliäänillä tai säestyksellä. Kirjoitetun bassoäänien sujuvuus on hyvä tarkistaa soittamalla se ilman melodiaa ja sointuja sekä soittamalla sitä joko melodian tai sointujen kanssa. Mikäli jokin kohta kuulostaa kömpelöltä, viitseliäs sovittaja tekee kappaleelle suuren palveluksen viilaamalla siinä linjaa paremmaksi.

---

## 1. Ääniala

Se ala, jolla bassoääni liikkuu, riippuu tietenkin käytetystä soittimesta ja yhtyeen kokoonpanosta. Yleisohje on selkeä: kun soittimen (transponoitu) stemma pysyy viivastolla, on soittimen liikkuminen luontevinta. Tämä on helppo tarkistusohje myös muillekin soittimille, sillä kun esimerkiksi trumpetin ja saksofonin stemmat kirjoitettuna (transponoituna) eivät käytä juurikaan ala- tai yläapuviivoja, on kyseisen soittajan elämä helpointa.

Oheinen kuva ei ole välttämättä viisikielisen bassonomistajan mieleen, sillä sen mukaan viidettä kieltä ei tarvita. Suosittelenkin käyttämään subkontraoktaavia lähenteleviä ääniä enemmänkin efektiivisesti, sillä niiden perustaajuus on paremminkin tunnettavissa kuin kuultavissa. Kovin korkeat äänet vuorostaan eivät tue harmoniaa.

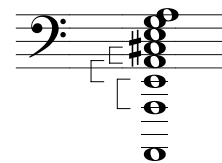


---

## 2. Basso kaiken pohjalla

Bassostemmalle on jätettävä tilaa. Se on tietenkin alimpana, mutta se kaipaa reviiiriä myös yläpuolelleen. Nyrkkisääntönä on, että mitään muuta stemmaa ei saa tuoda kvinttiä lähemmäksi. Tämä on tietenkin kovin suurpiirteinen ohje eikä huomioi sitä, millä korkeudella basso kulkee.

Esitän tässä myös yläsävelsarjaan perustuvan tarkemman ohjeen. Matalin sävel, jonka päälle voi kirjoittaa suuren terssin, on suuren oktaavin A. Tämä perustuu klaviatuurin matalimman sävelen, subkontra-A:n, yläsävelsarjaan. Sen ensimmäinen terssi-intervalli näkyy kuvassa. Kuvasta voi päätellä, että kvintin voi kirjoittaa jo kontra-A:lle.

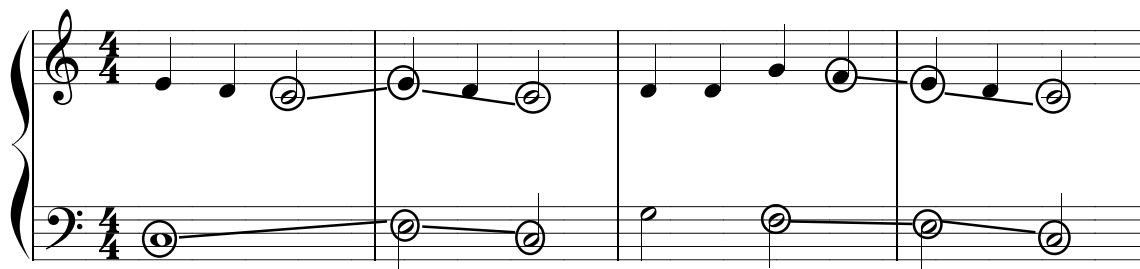


Pieni välimatka bassoon sumentaa sointia ja häiritsee harmonista selkeyttä. Tietenkin jos tarvitsee kauhuefektejä Mörköjen paluu -elokuvaa varten, matalat sävelkimput saattavat olla paikallaan.

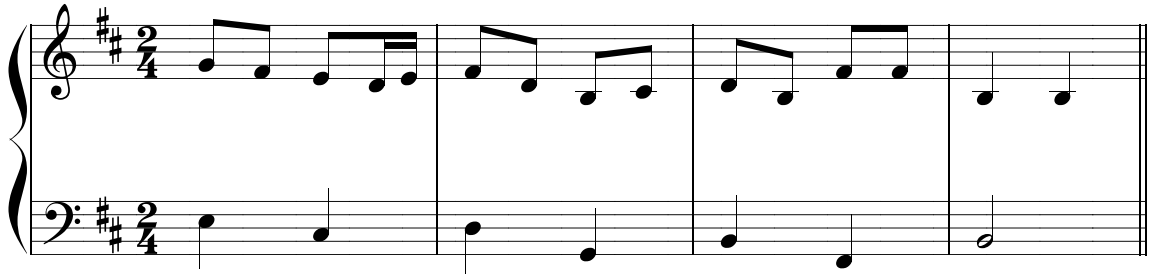
### 3. Basson liikkeet

Basso- ja melodialinjat kulkevat usein vastaliikkein: melodia ylös, basso alas ja päinvastoin. Vastaliike on myötäliikettä jännittävämpi ja se pitää satsin painopisteen eli ääriäänien keskiarvon paikallaan. Jos melodia ja basso vain kipuavat ylös ja ylös, satsi ohenee merkittävästi, mikä tietenkin voi olla musiikillisesti perusteltua siinä tilanteessa. Normaalisti samansuuntainen liike täytetään pian vastakkaisella liikkeellä.

Kolmas syy, joka puoltaa vastaliikettä, on rinnakkaisten oktaavien (ja kvinttien) välttely. Rinnakkaiset oktaavit tarkoittaa melodian ja basson liikettä samoin sävelnimen – stemmojen välissä voi olla oktaavi tai useampikin. Tässä tapauksessa äänten itsenäisyys heikkenee ja satsi ohenee. Kokeile soittaa seuraava epäonninen esimerkki.

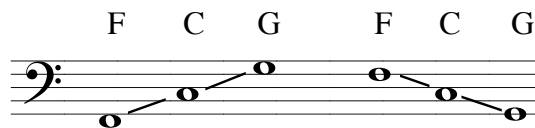


Vastaliikeperiaate ei tietenkään ole sääntö, myötäliikettä tarvitaan kontrastoimaan vastaliikkeen jännitystä.



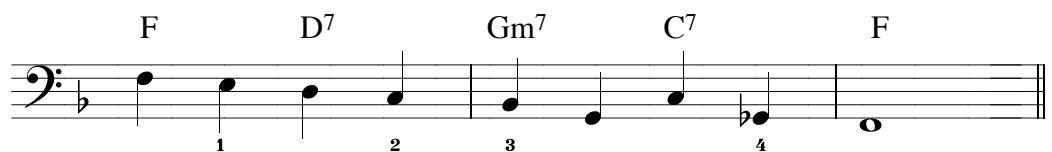
#### 4. Basso ja soinnut

Tavanomaisin soinnun sävel bassossa on soinnun pohjasävel. Tämä on luontevaa, sillä näin basso parhaiten edustaa harmonian funktioita. Kontrapunktiin oppikirjat varoittavat rinnakkaisten oktaavien lisäksi myös kahden saman suuntaisen kvartin tai kvintin hypystä, se on kömpelöä. Nämä ongelmat voidaan tietenkin välttää vaihtamalla melodialiikkeen suuntaa tai käyttämällä bassossa muita säveliä, kuten seuraavissa esimerkeissä esitellään.



Toiseksi yleisin soinnun sävel bassossa on soinnun kvintti, humppabasisti sen tietää. Kvintti tukee neutraalisti harmoniaa. Sen sijaan soinnun terssi bassossa ei ole neutraali. Se enteilee siirtymistä seuraavaan sointuun. Kokeile soittaa humppabassoa ja tuikkaa terssi väliin mutta pysytkä samassa soinnussa. Selvä pettymys. Kokeile sitten mennä terssin kautta seuraavaan sointuun. Jatkuva terssien käyttö tekee soinnista samean ja harmoniasta epäselvän.

Ei basistin elämä pelkkää pohjasävelten soittoa ole. Seuraavassa esimerkissä on sointujen vaihtoksia täytetty eri vaihtoehdoin.



1. Lomasävel kahden sointusävelen välissä
2. Dominanttisoinnun lomaseptimi kulkee erityisen voimakkaasti alaspäin.

3. Tahti alkaakin soinnun terssillä, mutta soinnun pohjasävel paljastuu heti perään.
4. Vaihtosävel, joka tässä on kohteensa yläpuolinen kromaattinen johtosävel, vie erityisen voimakkaasti seuraavaan säveleen.

Soinnun sävelet voidaan bassoon valita soinnun käännöksistä siten, että syntyy asteittaisia, vierekkäisiä säveliä pitkin liukuvia kulkuja. Tämä on tyypillistä etenkin hitaissa ja keskitempoisissa kappaleissa, joissa bassoäänien melodisuus on erityisen tärkeää. Nopeissa tempoissa basson rytmien funktio korostuu ja silloin pohjasävel&kvintti -menetelmä on iskevämpi.

Seuraavassa esimerkissä tasapainoillaan perusmuotoisten sointujen ja käännösten kanssa. Jos kaiken aikaa käytetään käännöksiä ja astekulkuja, bassostemma ryöstää mielenkiinnon melodialta. Pelkät soinnun pohjasävelet taas antavat kappaleelle yksitoikkoisen leiman.

Medium

D A7/C# Bm F#m G D

Em D/F# Em/G G#dim A7 A7/B A7/C# D F#m/C#

G/B D/A Em/G F#m Bm Em D/F# G A7 D

© Matti Ruippo 2002