

III DOMINANTTIHÄSSÄKKÄ JATKUU JA PAHENEEE

7. Modulaatio

Kappaleen osaan luodaan jännitteitä poikkeamalla johonkin toiseen sävellajiin. Modulaatiota vahvistetaan lähestymällä uuden sävellajin perussointua II-V7 -progressiolla. Kappaleessa What's new poiketaan sävellajista toiseen parin tahdin välein juuri II-V7-I -kadenssein.

Chord progression 1: C (I), B \flat m⁷ (As: II), E \flat ⁷ (V7), A \flat maj⁷ (I)

Chord progression 2: Dm⁷⁻⁵ (c: II), G⁷⁻⁹ (V7), Cm⁷ (I), Dm⁷⁻⁵ (C: II), G⁷ (V7), C (I)

Modulaatiot voivat lyhyimmillään olla yhden II-V7 -sointukulun mittainen, lisäksi mikä tahansa II-V7 progressio voidaan liittää toiseen II-V7 -sointuyhdistelmään. Seuraavassa esimerkissä on kahdelle ensimmäiselle nuotille on haettu kaikki sopivat II-V7 -yhdistelmät siten, että ensin etsitään ensimmäiselle sävelelle sopivat molliseptimisoinnut, nämä soinnut edustavat siis jonkin sävellajin II astetta, sitten niitä vastaavat dominantit seuraavat. Melodian vuoksi on yhtä dominanttia muutettu. Tehtäväksi jää valita soveltuvin vaihtoehto. Valikoimaa voi lisätä käyttämällä sijaisdominantteja...

Dm⁷ G⁷
 Fm⁷ E⁷sus⁴
 Am⁷ D⁷
 Cm⁷ F⁷
 C \sharp m⁷⁻⁵ F \sharp ⁷⁺⁹
 Em⁷ A⁷
 Gm⁷ C⁷ Dm⁷ G⁷ C⁶

Edellä esitetyllä tavalla haalitaan kasataan suuri joukko erilaisia sointuyhdistelmiä – jotkut mielenkiintoisia, monet kelvottomia.

Perinteisesti II-V7 -sekvenssit toimivat, jos ne (1) etenevät kvinttiympyrää pitkin, (2) etenevät alas kvinttisuhteisissa sävellajeissa, (3) siirtyvät alas puolisävelaskelin tai (4) siirtyvät ylös kokoaskelin.

1. kvinttiympyrää pitkin: Hm7 - E7 - Am7 - D7 - Gm7 - C7 (Vertaa seuraavan esimerkin kahta eri soinnutusta.)

G D7 G H7 E

Hm7 E7 Am7 D7 Gm7 C7 H7 E

2. kvinttisuhteisia sävellajeja alas esim. Hm7 - E7 - Em7 - A7 - Am7 - D7 tai kuten alla:

G D7 G H7 E

Am7 D7 Dm7 G7 Gm7 C7 H7 E

3. alas puolisävelaskelin: Am7 - D7 - Abm7 - Db7 - Gm7 - C7. Huomaa, kuinka kromaattisesti laskevan sekvenssin soinnut sijaitsevat kvinttiympyrällä. (Melodian vuoksi on tehty sointutyyppeihin muutoksia: a ei ole Abm7:n sointu- eikä lisäsävel, joten tilalla on Ab7-9; Db7:n kvintti on korotettu.– esimerkki seuraavalla sivulla.)

G D⁷ G H⁷ E

Am⁷ D⁷ A^{b7-9} D^{b7+5} Gm⁷ C⁷ H⁷ E

4. ylös kokosävelaskelin: Am⁷ - D⁷ - Hm⁷ - E⁷ - C^{#m7} - F^{#7}. Melodia aiheutti muutoksia näihinkin sointuihin.

G D⁷ G H⁷ E

Am⁷ D⁷ Hm⁷ E^{7sus4} C^{#m7-5} F^{#7+9} H⁷ E

Kappale *Satin Doll* on eri yhdistelmien oiva esimerkki:

C: Dm⁷ G⁷ Dm⁷ G⁷ D: Em⁷ A⁷

Paikallaan Kokosävel ylös

D: Em⁷ A⁷ g: Am⁷⁻⁵ D⁷ Ges: A^{bm7} D^{b7} C

Paikallaan Kvinttisuhteisesti alas Kromaattisesti laskeva

Viikon vinkki. Puuduttaako jatkuva II-V-I -ketju? Vaihda tilalle soinnut #IVm7-5 - IV°7 - IIIIm7, sama C-duurissa: F#m7-5 - F°7 - Em7 (- Eb7 - Dm7 - G7 - Cmaj7). Olo helpottaa heti.

8. Turn around

Turn around (tai *turnback*) -termillä tarkoitetaan yleensä kahden tahdin ja neljän soinnun mittaista sointukulkua säkeistön (tai säkeen) lopussa. *Turn around* auttaa hahmottamaan kappaleen rakennetta jos säkeistö muuten päättyisi ja alkaisi samalla soinnulla. Sen lisäksi sointukululla vahvistetaan muutenkin siirtymistä säkeistöstä toiseen. *Turn around* antaa myös liikkuvuutta ja mielenkiintoa harmoniaan silloin kun melodia itse on staattinen.

Sointukulku sommitellaan siten, että se johtaa voimakkaasti seuraavan säkeistön ensimmäiselle soinnulle. Voit käyttää suunnittelussa kaikkia tämän monisteen keinoja. Seuraavassa muutamia *turn around* -kulkuja, edetessäsi palstalta toiselle voit periaatteessa valita minkä tahansa reitin ensimmäisestä soinnusta viimeiseen. Laskujeni mukaan ensimmäisestä ryhmästä irtoaa 360 erilaista turn aroundia. (Laskinko oikein?)

	Am7	D7		
E7	A7	Dm7		
Em7	Eb7	Ab7	G7	
Cmaj7	Ebmaj7	Abmaj7	Dbmaj7	C
Bb7	Ebm7	Abm7	Db7	
	Eb°7			

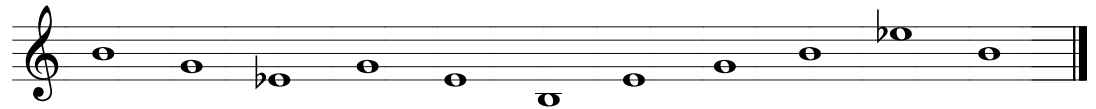
	Eb°7		G7	
Cmaj7	C#°7	Dm7	Dbmaj7	Cmaj7
			Db7	

	Bb7	Em7	Dm7	
Cmaj7	Fmaj7	Ebmaj7	Dbmaj7	Cmaj7
	Fm7	Ebm7	Db7	

P.S. Näillä sointurakenteilla voi tietysti värittää pysähtynyttä harmoniaa myös kappaleen keskellä.

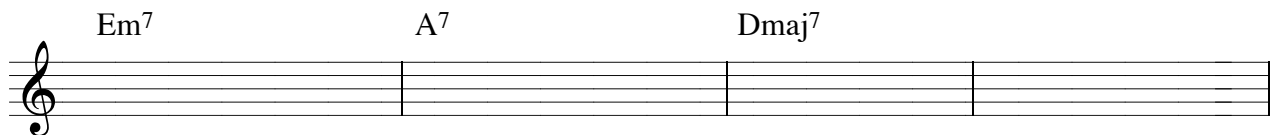
9. Coltrane-soinnutus

John Coltrane mullisti sointuajattelua levyllään 'Giant steps'. Hän moduloi terssi-suhteisiin sävellajeihin l. jokainen tonaalinen keskus on suuren terssin päässä (ylä- tai alapuolella) edellisestä. Esimerkissä em. kappaleen tonaaliset (H, G ja Eb) keskukset siinä järjestyksessä, kuin ne kappaleessa esiintyvät.

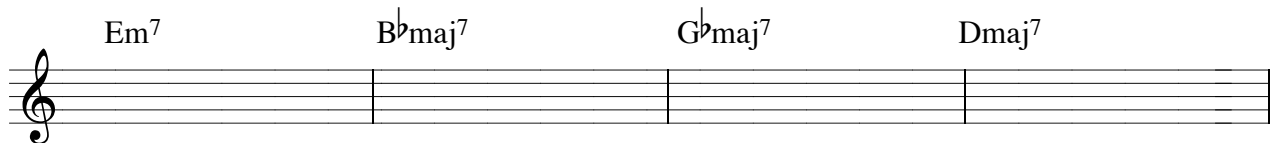


Seuraavissa esimerkeissä on pohjana neljän tahdin II-V-I sointuketju, johon vaihdetaan Coltrane-soinnut. Ensinnäkin siihen vaihdetaan tonaaliset keskipisteet terssi-suhteisesti, sitten kullekin toonikalle lisätään edeltävä dominantti vahvistamaan sävellajituntua.

1. Perussointurakenne



2. Muutetaan tonaalisia keskipisteitä



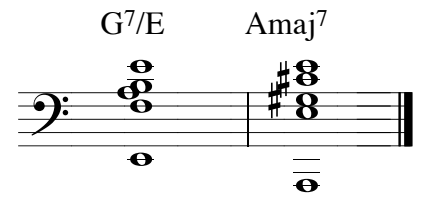
3. Vahvistetaan tonaalisia keskiöitä dominanteilla



Coltrane käytti em. soinnutusta kappaleissa: Giant steps, Countdown, Satellite, Central Park West.

10. Fryyinen dominantti

Dominanttiseptimisointua, jonka bassossa on soinnun 13, kutsutaan fryygiseksi soinnuksi. Harvinaisuutensa vuoksi sille ei ole vakiintunut omaa merkintäänsä, C-duurissa merkintä voisi olla G⁷/E. Tämä sointu purkautuu kauniisti A-duuri-sointuun, onhan siinä bassosävelten välillä dominantti-toonika jännite.



Fryygistä sointua voidaan käyttää mm. korvaamaan II-V⁷ -sointukulkua. Esimerkkinä Stella by starlight.