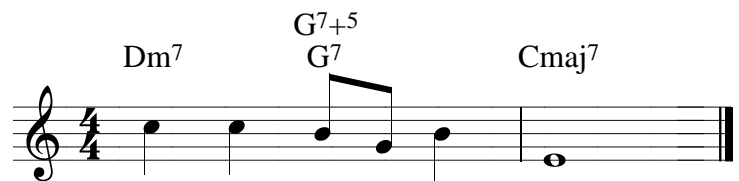


IV SOINTUJEN VÄRITTÄMINEN

11. Sointujen muuntelu ja laajennukset

Sointujen väriä ja tunnelmaa voidaan muuttaa (1) muuntamalla sointusäveliä tai (2) laajentamalla sointua. Sointujen muuntelu ja laajentaminen on yksikertainen (ja siksi myös yleensä ensimmäinen) tapa tehdä sijaissoinnutusta.

Sointusävelen muuntaminen. Nelisoinnuissa alennetaan yleensä soinnun kvintti, duurisoinnuissa voi kvinttin myös ylentää. Mikäli dominanttisoinnussa on nooni sen voi ylentää tai alentaa. Pohjasäveltä ei voi muuntaa, sillä se muuttaisi harmonian perustan, terssiä ja septimiä ei voi muuntaa, sillä silloin sointutyyppi vaihtuisi.



Sointujen laajentaminen. Laajentaa voi sointuja seuraavasti:

1. nooni (= 9) säväyttää joka sointua, ja onkin yleisin nelisoinnun laajennus.
2. perusduuriin (esim. C6 ja Cmaj7) +11 ja 13
3. perusmollisiin (esim. Cm6 ja Cm7) 11 ja 13
4. molliseptimiin (esim. Cm7) 11, jotkin amerikkalaislähteet hyväksyvät myös intervallin 13
5. puolidimiin (esim. Cm7-5) 11 ja -13
6. dimiin (=vähennetty septimisointu esim. C°7) 11 ja -13 sekä maj7 = -15
7. dominanttiseptimisointuun (esim. C7) +11 ja 13

Laajennetut soinnut voi ajatella myös seuraavasti: perussointu+ylärakenne eli *upper structure* (tavallisesti kolmisointu). Tämä helpottaa muistamista, sillä yläpuolinen kolmisointu on tyypiltään kuin peruskolmisointu. Se on vain kokosävelaskelen perussoinnun yläpuolella. Niinpä perusduuri- ja dominanttiseiskasoinnut laajennetaan koko-ylös -duurisoinnilla. Seuraava kuva selvittää tilannetta.



Mollinelisoituja laajennetaan mollisoinnulla, kokosävel ylös kuten duureissakin. Molliseptimisointuun ei välttämättä haluta intervallia 13, kuuntele ja anna korvan ratkaista.

Molliseptimisoinnut, joissa on vähennetty kvintti eli puolidimisoinnut, laajennetaan vähennetyllä kolmisoinnulla. Ja taas sointu alkaa kokosävelaskelen pohjasäveltä ylempää.

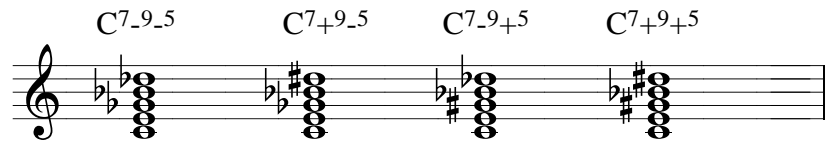
Vähennetyt nelisoinnut eli dimisoinnut voidaan, muista poiketen laajentaa nelisoinnulla, jolloin sointuun tulee yhteensä kahdeksan säveltä. Ylärakenteeseen sopiva sointu on tietysti vähennetty nelisointu eli dimi ja

se on kokosävelaskelen pohjasäveltä ylempänä. Sointu on sen verran rajua, että se on syytä merkitä kahden soinnun yhdistelmänä.

Dominanttisoinnun laajennusmahdollisuuksia on lukuisia ja ylärakenneajattelu ei välttämättä helpota muistamista eikä hahmottamista. Ohessa on soinnut laajennettu jakaen ne perinteisesti kahteen perheeseen: 13-soinnut ja alt-soinnut. Edellisessä on mukana suuri nooni, ylinouseva 11 ja suuri tredesimi – 9, +11 ja 13. Jälkimmäisessä on käytetty kvintin ja noonin muunnoksia.

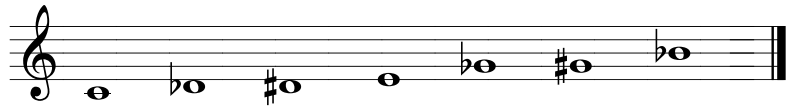
13-sointuja:

Alt-sointuja:



Alt-soinnuissa voi olla samanaikaisesti molempia kvintin ja noonin muunnoksia, joten sointu on helpompi kuvata asteikkona.

Alt-asteikko:



Dominanttisoinnilla on vielä lisää laajennusmahdollisuuksia. Lisäopintoja varten kannattaa tutustua Mark Levinen kirjaan *The Jazz Piano Book*.

Sointuja valitessa on huomioitava melodia. Jos jokin soinnun sävelistä on pienen noonin (tai pienen sekunnin) päässä melodiasta alaspäin, syntyy voimakas – ei toivottu – dissonanssi. Tällöin on sointua tai melodiaa muutettava. Seuraavassa esimerkissä on esitelty tällaiset tapaukset.

Varo näitä.

Five examples of chords with dissonant intervals are shown. The top staff is labeled 'Melodia' and the bottom two staves are labeled 'Säestys'. The chords are Cmaj7, Cmaj7+11, Cm9, C7+9, and C13. The dissonant intervals are highlighted with brackets and arrows.

Soita esimerkit.

12. Sointutyypin muunnos

Sointutyypin vaihtaminen voi muuttaa dramaattisesti kappaletta tai fraasin tunnelmaa. Duurisoinnun tilalla voi käyttää mollisointua, mollin tilalla duuria, dominanttia tai vähennettyä sointua ... Muunnos voi olla mikä tahansa sointu, joka sopii melodiaan.

D⁷
Dm⁷⁻⁵
G⁷
G⁷
C⁷sus⁴
C^{6/9}

Duurin vaihtosointuja

	Cmaj ⁷	C ⁶	Cm ⁷	Cmmaj ⁷	C ⁷
I					
II					
III					
IV					
V					
VI					
VII					

Yhdistetty molli

	Cmmaj ⁷	Cm ⁷
I		
II		
III		
IV		
V		
VI		
VII		

Vaihtosointuja voi hakea, kuten yllä, systemaattisesti myös kirkkosävellajeista, I asteen soinnun tilalle voi kokeilla doorisen tai miksolyydisen asteikon I asteen

sointua. Mollissa voi lainata puolestaan sointua luonnollisen tai melodisen mollin puolelta. Alla esitetty taulukko antaa tällaisia vaihtoehtoja. Taulukkoa käytetään siten, että ensin analysoidaan kappaleen sointuasteet ja sitten valitaan vaihtosointu taulukosta. Taulukot on tehty C-duurissa ja c-mollissa, joten transponoi tarvittaessa.

Uusia sävyjä B-duurin perussointuihin on sovitettu kappaleessa Heijastus: Dm7 = III asteen nelisointu, Gm7-5 = melodisen b-mollin VI aste, Hmaj7 = b-fryygisen II aste, Cm7-5 = harmonisen b-mollin II aste, tummia sävyjä puretaan vaiheittain pidätyssoinnun avulla.

Dm⁷ Gm⁷⁻⁵ Hmaj⁷ Cm⁷⁻⁵ F^{7sus4} F⁷
 Dm Gm Cm⁷ F⁷

B: III VI II V

Mollin sointuja on muutettu luonnollisen ja melodisen mollin soinnuilla.

Cm⁷ F⁷ G⁷ Cm⁷
 Cm Fm G⁷ Cm

c: I IV V I

13. Pidätyssoinnut

Jazzmusiikissa yleistyi 60-luvulla terssittömät harmoniat. Pidätyssoinnuilla on helppo luoda epätavallinen, avoin sävy. Niissä soinnun terssi korvataan kvartilla - soinnun terssistä tulee samalla melodisesti inharmoninen sävel. Yleensä pidätyssoinnussa on mukana pieni septimi, mutta suurta septimiäkin voi käyttää, sävy on silloin räikeämpi. Klassisessa tapauksessa kvartti purkautuu terssiin, mutta modernimpi tapa on jättää kvartti purkamatta – saadaan kelluva tunnelma.

C^{7sus4} F^{7sus4} B^{b7sus4} H^{7sus4} E^{7sus4} A^{7sus4} D^{7sus4} D⁷
 C⁷ F⁷ B^{b7} D⁷

Pidätyssoinnut voidaan jakaa kahteen ryhmään: (1) miksolyydisen asteikon pidätyssoinnut (lähinnä duuriympäristössä) ja (2) doorisen asteikon pidätyssoinnut (molliympäristö).

G7sus4 F/G Fmaj7/G Dm7/G

1. G7sus4 voidaan esittää myös F/G, Fmaj7/G tai Dm7/G. Nämä merkinnät kertovat tarkalleen, mitä tapahtuu. Tunnetuin esimerkki tällaisista soinnuista lie Herbie Hancockin Maiden voyage, joka perustuu pelkästään pidätyssointuihin. (Analysoi esimerkki.)

D⁹sus4

2. On hyvin tyypillistä jättää molliympäristössä terssi pois ja laittaa tilalle kvartti (ja/tai nooni). Hieno sointi saadaan myös siten, että soinnussa on pieni terssi ja kvartti mutta ei kvinttiä. Sointumerkintä Gm7add11no5 on aavistuksen liian dramaattinen, merkintä voisi olla C7sus4/G tai Fsus4/G. Tutustu kappaleeseen Red Clay.

G7sus4/D F7sus4/C D^b/E^b E^b/F F/G Dsus4/A

14. Lisää pidättelyä.

II-V -sointu kulku voidaan korvata V7sus4 soinnulla: Dm7 - G7 -> G7sus4

Aiemmin esitelty fryyginen sointu edustaa myös pidätyssointuja. Samaan sarjaan voisi laskea myös seuraavan dominanttitehoisen pidätyssoinnun:

Mikäli melodia päättyy I asteen perussäveleen tai kvintiin voidaan kappaleen lopussa käyttää puoli-ylös - majseiskasointua (add+11:lla maustettuna).

15. Melodianuotin soinnuttaminen, kromaattiset sijaisoinnut

Melodia voidaan eristää alkuperäisestä harmoniarungosta ja valita soinnut melodiasävelten mukaisesti. Soinnutuksessa on tällöin kolme eri periaatetta:

1. Sointu voidaan asettaa alkuperäisen tilalle, mikäli melodia käy siihen. Melodian on siis muodostuttava sointusävelistä, lisäsävelistä ja sointuun sopivista hajasävelkuvioista. Jos esimerkiksi melodiasävel on F ja sointu Db, voimme vaihtaa soinnuksi Cm11, jolloin melodia on soinnun undesimi.

2. Melodianuotti voi olla soinnun muunnesävel. Jos vaikka melodiasävel on G ja sointu C, vaihdetaan soinnuksi Db7-5. Lopputulos on edellistä menetelmää kirpeämpi.

The musical notation shows a sequence of chords in 4/4 time. The chords are: Fm7, Bb7+11-9, Ebmaj7, Dm7-5, Db7+11, H7+11, G7-13-9, and Cm7. The notation includes treble and bass staves with chord symbols above the notes.

3. Melodia on sointuun sopimaton sävel. Jos melodia on F ja sointu Dm7, vaihdetaan soinnuksi Em9, jolle F on inharmoninen sävel. Tämä menetelmä takaa erittäin riitasointisen lopputuloksen. Se mitä tapaa käyttää riippuu ympäristöstä, ja siitä kuinka konsonoivaa tai dissonoivaa tekstuuria halutaan. Valintaan vaikuttaa myös se, kuinka paljon halutaan toteuttaa tonaalisia funktioita vai edetäänkö mielivaltaisesti.

Nämä työkalut eivät anna pikaratkaisua mihinkään soinnutusongelmaa vaan vaativat pitkää työstöä.