

SIBELIUS 5 CREATE- VALIKKO

Matti Ruippo 2008



Tässä oppaassa esitellään Sibeliuksen keskeisen valikon, Create, toimintaa. Valikko avataan tavanomaisesti ikkunan yläreunasta, mutta se voidaan avata myös riippumatta siitä missä kohtaa hiiri on pitämällä ctrl-nappulaa alhaalla, kun hiiri painetaan pohjaan (Mac), tai hiiren kakkosnäppäimellä (Windows). Valikon komennoilla tuotetaan tahteja ja tahtimerkintöjä, graafisia merkkejä, tekstikenttiä, jne. Toimintoja esitellään samassa järjestyksessä, kuin ne esiintyvät itse valikossa.

Create-valikon komennot toteutetaan kahdella eri tavalla:

1. Jos jokin tahti tai tahdinosa on aktivoitu, komento kohdistuu kyseiseen kohtaan.
2. Jos aktivointia ei ole tai komento ei sitä tarvitse, muuttuu nuoli komennon jälkeen siniseksi, jolloin komennon toimenpide osoitetaan nuolen avulla haluttuun paikkaan – toimenpide tipautetaan paperille.

Näppäinoikotiet. Esittelyn myötä tulee vaihtoehtoina näppäinoikotiedien käyttö. Tällainen ilmaistaan Macintoshissa cmd-merkillä. Kun komento voidaan siis suorittaa pitämällä cmd (⌘)-näppäintä pohjassa sekä painamalla ao. kirjainta, on esitys esimerkiksi seuraavanlainen: cmd-B.

Windows-käyttöjärjestelmässä vastaava menettely tehdään ctrl-näppäimen avulla (siis ctrl-B). Lyhyiden vuoksi vain Macintosh-merkintä on käytössä. Pelkkä lihavoitu kirjain ilmaisee, että komennon voi tehdä painamalla yhtä kirjainta. Esimerkiksi Q-kirjain avaa nuottiavainikkunan.

Valikoissa tai valintaikkunoissa esiintyvä englanninkielinen teksti ilmaistaan kursivointina. Kun valikosta otetaan jokin komento tai mennään alavalikkoon, käytetään toimenpiteestä >-merkkiä. Create>Barline>Start Repeat tarkoittaa sitä, että ensin avataan Create-valikko, valitaan sieltä Barline, jolloin avautuu apuvalikko. Sieltä valitaan Start Repeat.

Create-valikon komennot on mahdollista muokata. Tähän työkalut löytyvät House Style -valikosta. Kyseiset toiminnot käsitellään toisaalla.

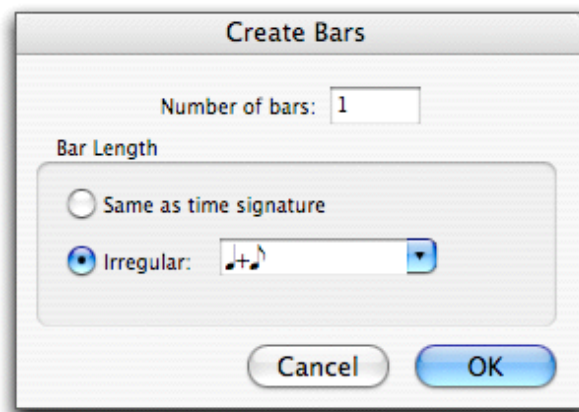
1. Bar

Bar-komennosta avautuu alavalikko, jossa on kolme vaihtoehtoa:

At End lisää tahteja kappaleen loppuun. Tämä on tehokkainta toteuttaa näppäinoikotienä cmd-B. Kokeile pitää näppäimiä pohjassa pitempään ja Sibelius juoksuttaa tyhjiä tahteja nuottisivulle vauhdikkaasti.

Single aktivoi nuolen ja voit tipauttaa tyhjän tahdin keskelle partituuria. Klikkaa tahtia, jonka eteen haluat tyhjän tahdin. Toinen vaihtoehto on aktivoida tahdinosa halutussa tahdissa ja sen jälkeen hakea valikon komento, jolloin uusi tahti ilmestyy.

Other-komennolla voit määrätä montako tahtia haluat nuolen kanssa tehdä. Siellä on vaihtoehtona tehdä myös tahtiosoituksesta poikkeavan mittaisia tahteja. Tällainen tarve tulee vastaa esimerkiksi silloin, kun on tehtävä vapaarytmisen resitatiivi tai kohotahdin vuoksi vajaa tahti kappaleen loppuun. Kun *Irregular* on valittu, kerätään ponnahdusvalikosta aika-arvoja haluttu määrä. Esimerkissä ollaan luomassa kolmen kahdeksasosan mittaista tahtia.



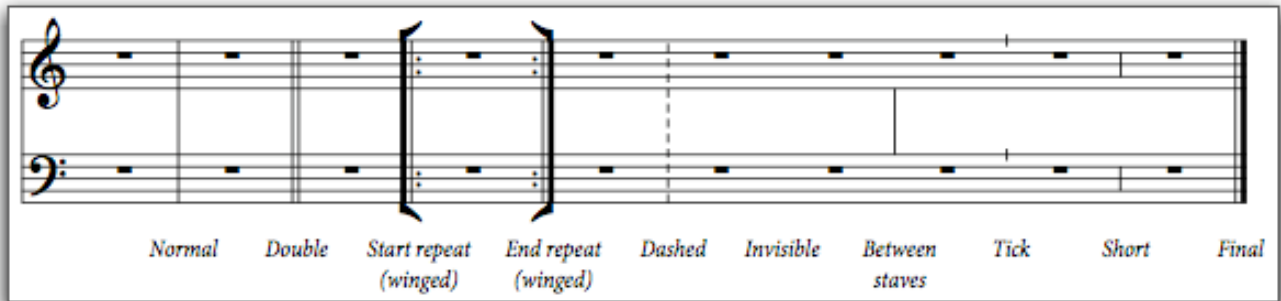
Uusi tahti tipautetaan nuottisivulle nuolella samaan tapaan kuin edellä.

Poista tahti. Osoita haluttua tahtia, sen ympärille tulee sininen kehä. Poista tahti cmd-näppäin pohjassa Delete-näppäimellä, ja koko tahti häipyi. Tahdin sisältö sen sijaan poistetaan Delete-näppäimellä (ei cmd-näppäintä).

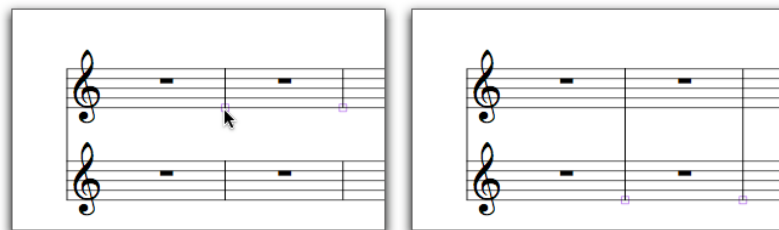
Sibelius tekee tavalliset tahtiviivat automaattisesti sekä laittaa kappaleen loppuun paksun kaksoisviivan.

2. Barline

Barline-komennon takana on alavalikko, jonka avulla voidaan luoda erilaisia tahtiviivoja. Niistä on kooste seuraavassa kuvassa.



Valitse sopiva tahtiviiva ja pudota se nuolella haluttuun paikkaan. Tahtiviivan voi laittaa muuallekin kuin korvaamaan alkuperäistä, esimerkiksi keskelle tahtia. Tahtiviiva yhdistää eri stemmoja ja tätä yhdistelyä voi muuttaa seuraavasti: osoita joko tahtiviivan ylä- tai alapäätä ja sininen neliö ilmestyy. Raahaa neliötä ylös tai alas ja tahtiviiva muuttaa mittaa. (Ks. Seuraavat kuvat.)



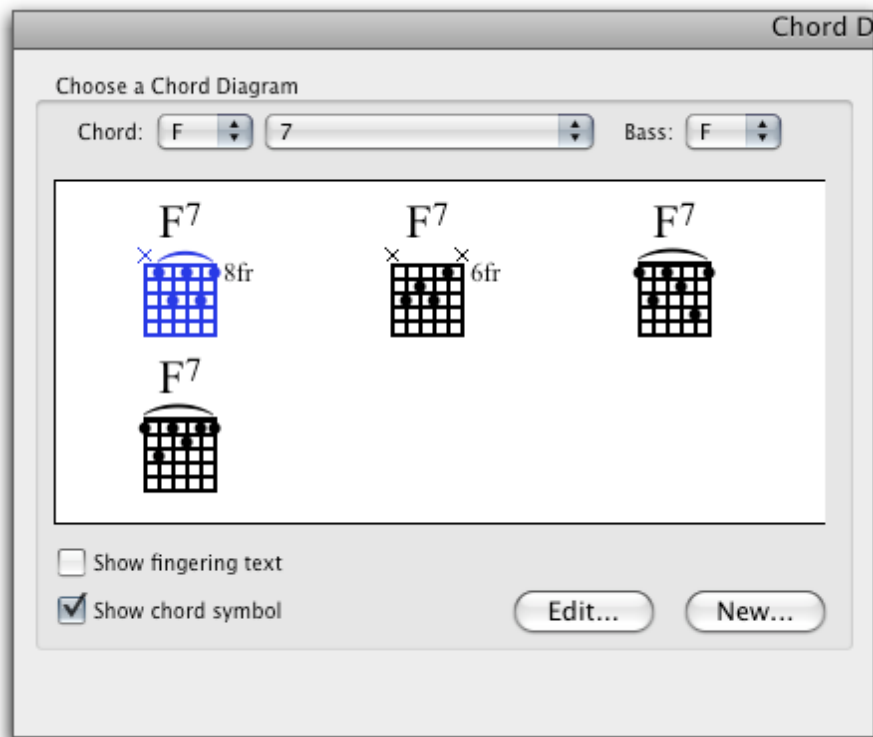
3. Chord Diagram

Kitaran sointuotteet tehdään Chord Diagram -komennolla (Shift-K). Valitse sointu Chord-valikoista, basson sävel määritetään Bass-valikosta. Valintojen mukaan Sibelius näyttää joukon erilaisia vaihtoehtoja, joita voi poimia osoittamalla.

Edit-painikkeen kautta pääsee muokkaamaan sointua. Otteen nauhoja osoittamalla voi sointuotetta muokata, ottemerkin yläpuolella voi määritellä kielen avoimeksi tai mykistetyksi. Lisäksi nauhaa pitkin nuolta raahaten voi tehdä barré-otteita. Sointuotteen sormituksen voi ohjeistaa Fingering text -kenttään.

Show chord symbol -valinnalla voi näyttää sointuotteen lisäksi myös sen nimen, Show fingering text näyttää sormituksen. Huomaa, että itse sointuote ei transponoidu, jos kappaleen sävellajia muutetaan myöhemmin. Muokatun sointuotteen voi myös tallentaa tulevaa

käyttöä varten Add to library -painikkeen avulla. Sointuotteiden tallennus on näppärää esimerkiksi alkuopetuksessa, kun toistuvasti tarvitaan yksinkertaisia sointuotteita



Chords Listed -kentässä määritellään, mitä sointuja Choose a Chord Diagram -kentässä on valittavana. Tuning-valikosta haetaan käytetty viritys. Valintaneliöstä määrätään, onko valittavana:

- ko. kappaleessa käytetyt soinnut (Chords used in score)
- yleisimmät kitarasoinnut (Common chords)
- kaikki vaihtoehdot (All chords) – viereisestä valikosta voi valita kuinka laajat sointuotteet ovat käytössä (Max. stretch)
- kirjastoon tallennetut soinnut.

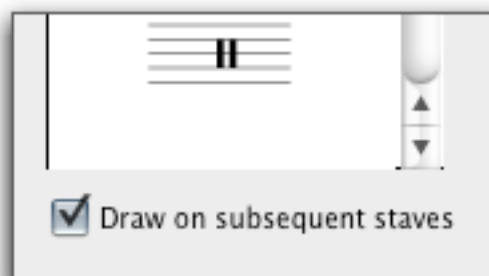
Add to Library lisää vasemmasta kentästä aktivoituneen soinnun aktiiviin kirjastoon. *Delete from Library* poistaa soinnun kirjastosta. *Organize Libraries* on käyttökelpoinen silloin kun haluaa esimerkiksi tehdä samasta kirjastosta eri versioita.



4. Clef

Nuottiavaimia tehdään samalla tavalla kuin tahtiviivojakin, Create>Clef -komennolla avautuu ikkuna, jossa on eri vaihtoehdot tarjolla. Näppäinoikotie on Q. Tipauta avain sopivaan paikkaan. Jälleen avain voidaan laittaa myös aktivoimalla tahdinosa ja sitten valitsemalla sopiva avain. Avain voidaan poistaa aktivoimalla se ja painamalla Delete.

Avainta voi siirtää hiirellä. Liikuttele avainta, samalla nuotit transponoituvat automaattisesti. Jos avain vaihtuu rivinvaihdon yhteydessä, edellisen viivaston loppuun tulee avain huomauttamaan vaihdoksesta. Tuon avaimen saa pois näkyvistä siten, että ensin valitset tarpeettoman avaimen, sitten komento Edit>Hide or Show>Hide tai cmd-Shift-H.



Valintaikkunan teksti *Draw on subsequent staves* kannattaa yleensä jättää voimaan. Jos valintaneliön tyhjentää, avain ei ilmesty seuraavien viivastojen alkuun.

5. Graphic

Nuottisivulle voi sijoittaa kuvia sillä edellytyksellä, että kuvat on tallennettu TIFF-formaattiin. Create>Graphic avaa valintaikkunan, jonka avulla haetaan haluttu kuva. Jos jokin tahdinosaa on valmiiksi aktiivinen, kuva ilmestyy siihen kohtaan, muutoin kuva tipautetaan nuolen avulla paikalleen. Kuvaa voi siirrellä ja venytellä hiiren avulla. Kuvakoon muuttaminen suuremmaksi heikentää kuvan laatua, joten ainoastaan muokkaus pienempään suuntaan on käyttökelpoinen. Mikäli on syytä palauttaa muokkauksen jälkeen kuva ennalleen, valitaan Layout>Reset Design. Kuva poistetaan aktivoimalla se ja painamalla Delete -näppäintä.

Jos samaa kuvaa käytetään useasti samassa dokumentissa, on syytä kopioida ja sijoittaa se mieluummin kuin tuoda se dokumenttiin uudelleen. Tällä tavoin dokumentin koko ei tarpeettomasti kasva.

Mikäli haluat käyttää jotain kuvaa, joka ei ole TIFF-formaatissa, avaa se kuvankäsittelyohjelmassa ja tallenna se sitten TIFFiksi.

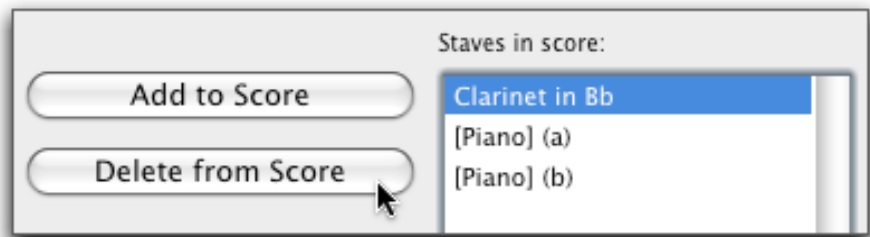
6. Highlight

Viivaston jokin osa voidaan korostaa keltaisella värillä. Aktivoi haluttu lue ja valitse Create>Highlight. Korostettua aluetta voidaan siirtää hiirellä raahaten. Sitä voidaan venyttää tarttumalla alueen reunaan ja se voidaan poistaa osoittamalla alueen reunaan ja painamalla Delete-näppäintä. Korostetut alueet voidaan kätkeä komennolla View>Highlights. Normaalisti korostuskenttä ei tulostu. Tulosta-ikkunassa voidaan valita tulostusta varten *View menu options*, jolloin ko. valikon kaikki näytetyt merkinnät tulostuvat.

7. Instruments

Partituuriin voidaan lisätä tai siitä voidaan poistaa instrumentteja. Lisäksi niiden partituurijärjestystä voidaan muuttaa milloin vain. Tämä tapahtuu Instruments-komennolla (I). Näkyviin tulee tuttu ikkuna, josta valitaan sopiva soitinvalikoima (Choose from:) ja soitinperhe (Family:). Soitinvalikoimaksi valitaan yleensä Common Instruments, näin vältetään eksymästä Sibeliuksen tuntemaan soitinviidakkoon. Soitinperheestä valitaan haluttu soitin ja se lisätään Add to Score -painikkeella partituuriin. Soitin poistetaan siten, että se aktivoidaan ja painetaan Delete from Score -painiketta.

Partituurijärjestystä vaihdetaan siten, että ensin aktivoidaan soitin ja sitten Move Up ja Down -painikkeilla vaihdetaan paikkaa.

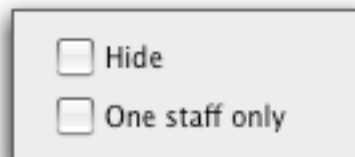


Staves in score -kentän alla on Small staff -valintaneliö, jonka avulla jokin viivasto voidaan muuttaa pienemmäksi. Esimerkiksi pianosäestyksissä soolosoitin kirjoitetaan pienempänä.

8. Key Signatures

Tällä komennolla (Create>Key Signatures tai K) voi vaihtaa etumerkintöjä. Duuri- ja mollivaihtoehto kannattaa valita tilanteen mukaan, sillä sen perusteella määräytyy tiettyjen kromaattisten nuottien kirjoittaminen. Sävellajimerkintää voi siirtää nuolinäppäimillä tai hiirellä ja aktivoitu merkintä poistuu Delete-näppäimellä.

Mikäli sävellajin vaihto sattuu uuden viivaston alkuun, näytetään oletusarvoisesti edellisen viivaston lopussa uudet etumerkit. Hide-



valinta kätkee tämän merkinnän.

Yksittäinen viivasto voi saada muista poikkeavan (polytonaalisen) sävellajimerkinnän valinnalla *One staff only*.

9. Line

Line-komennolla (L) aukeavasta ikkunasta valitaan erilaisia kaaria, trillejä ja glissandoja sekä kertauksien maalit. Huomaa, että osa merkeistä saadaan myös näppäinkomennoilla. Vasemmanpuoleisesta kentästä valitaan sellaisia merkkejä, jotka kohdistuvat **yhteen** stemmaan, siis esimerkiksi legato-kaari. Oikean puoleisen kentän merkit, vaikka näyttävätkin **partituurissa** vain yhdessä kohtaa, toistuvat sitten stemmojen dokumenteissa. Esimerkiksi ensimmäinen maali piirretään partituuriin vain kerran, mutta silti se on mukana kaikissa erillisissä stemmoissa sittemmin. Nämä System lines -merkit saattavat näkyä partituurissa useassakin kohdassa. Sitä voidaan säätää House Style>System Object Positions -komennolla. Siellä

voidaan määrätä, että merkit näkyvät partituurissa vain ylimmäsellä viivastolla.

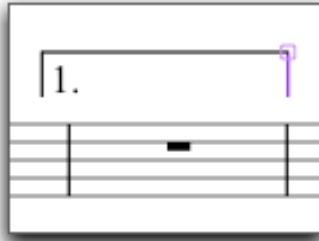
Legato-kaaren teko. Aktivoi nuotti ja valitse Line-ikkunasta legatokaari tai käytä S-kirjainta. Ohjelma tekee kaaren kyseisestä nuotista seuraavaan. Pidennä sitä Välilyönti-näppäimellä, Shift-välilyönti saa kaaren vetäytymään takaisin päin. Hienosäätöä voi tehdä nuolinäppäimillä ja cmd-nuolinäppäimen kanssa vähän suuremmissa erissä. Mikäli haluat kaaren perussäännön vastaisesti toiselle puolelle viivastoa – esimerkiksi kuororeduktiossa, käytä Shift-S -komentoa. Voit laittaa kaaren ilman nuotin aktivointiakin, mutta silloin se ei ole magneettinen eikä västele älykkäästi muita merkintöjä, joten yleensä kaari laitetaan ensimmäisellä tavalla.

Kaaren muokkaus. Jos haluat myöhemmin muokata kaarta, toimi näin:

- oikeaan päähän osoittamalla voit muuttaa sen pään sijaintia nuolilla tai välilyönneillä
- vasempaan päähän osoittamalla voit siirtää kaaren alkua
- hiirellä voit muovata kaaren keskikohtaa
- Layout>Reset Position tai cmd-Shift-P siirtää kaaren oletuspaikkaan
- Create>Other>Extra Slur Arc lisää kaareen uuden nivelen, jonka ansiosta voi piirtää kaareen lisää mutkia.

Legatokaari, joka jatkuu viivastolta toiselle, ei piirretä kahtena merkkinä, vaan vedetään hiirellä suoraan päätöspisteeseen seuraavalla rivillä. Toinen vaihtoehto on käyttää välilyöntiä. (Huomaa yhdyskaaren ja legatokaaren ero. Yhdyskaari, joka tulee kahden samankorkuisen sävelen väliin, tehdään ohjelman keypad-ikkunassa.)

Maalien teko. Maalin voi tehdä kahdella tavalla: Aktivoi maalin sisältämät tahdit ja valitse Line. Osoittamalla sopivaa maalia ja OK-painiketta koko aktivoidun alueen mittainen maali ilmestyy nuottisivulle. Tässä menetelmässä on sellainen huono puoli, että



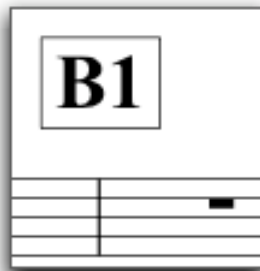
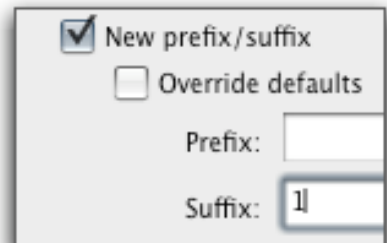
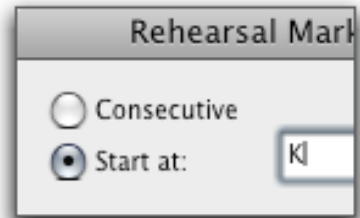
Sibelius venyttää maalin liian pitkäksi. Maalina alkua ja loppua voi siirtää nuolityökalulla. Toinen tapa on valita ensin Line-komennon avulla haluttu maali, tipauttaa se hiirellä maalin ensimmäiseen tahtiin ja venyttää se sitten sopivan mittaiseksi.

10. Rehearsal mark

Tällä komennolla (myös cmd-R) teet harjoitusmerkkejä. Sibelius osaa pitää huolen oikeasta merkistä – myös jos jotain jaksoja poistetaan välistä.

Toinen mahdollisuus on jatkaa vaikkapa uudessa osassa merkintää muusta kuin A-kirjaimesta. Silloin käytetään Start at -vaihtoehtoa.

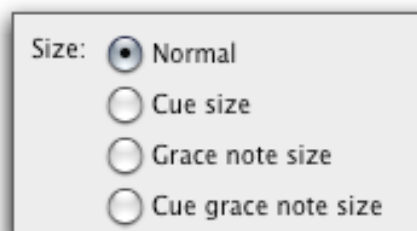
Sibelius tarjoaa myös mahdollisuuden liittää harjoitusmerkkiin jonkin etu- tai jälkiliitteen. Esimerkissä on harjoituskirjaimen perään liitetty numero 1.



11. Symbol

Kun tarvitaan erityismerkkejä, on Symbol-komennon (Z) alla niitä useita. Poimi tarvittava merkki ja tipauta se paikkaansa. Ne osaavat seurata nuottisivun muutoksia. Mutta jos haet sieltä käyttöösi esimerkiksi kromaattisen merkin, se ei muutu transponoinnin yhteydessä.

Merkin koko valitaan neljästä vaihtoehdosta: Normal (100%), Cue (75%), Grace note (60%), Cue grace (50%).



On tärkeää tiedostaa viivaston ja systeemin ero: Jos merkki on tarkoitettu vain yhdelle instrumentille, kuten vaikkapa trilli, valitaan Attach to Staff. Mutta esimerkiksi Coda-merkki, joka vaikuttaa koko partituuriin, on tehtävä Attach to System.¹

12. Text

Keskeiset tekstit saa tietenkin näppäinoikoteinä: cmd-E esityksimerkkejä varten, cmd-T soittotekniikkaa varten ja cmd-L sanoitusta varten. Create>Text -komennolla poimitaan samat toiminnot valikosta. Esityksimerkit ja tekniikat tipautetaan nuolella paikalleen, Sibelius sijoittaa tekstikentän automaattisesti oletusarvoiselle viivaston puolelle, esimerkiksi tempomerkin tulevat viivaston ylle ja dynamiikkamerkit alle. Sen jälkeen painetaan hiirellä ctrl-näppäin pohjassa, jolloin avautuu valikko eri vaihtoehdoista. (Valikon nimi on Word Menu. Windowsissa se avautuu hiiren kakkospainikkeella.) Kyseisen valikon sisältö vaihtuu sen mukaan, mitä tekstikenttää ollaan lisäämässä. Tekstiä voi lisätä myös kirjoittamalla.

Esityksimerkkien lisäämisessä on vielä yksi oikotie: kun olet osoittanut merkin paikkaa, kirjoita esimerkiksi cmd-M ja cmd-F, jolloin mf-merkki tulee näkyviin. Kussakin valikossa on useita näppäinoikoteitä.

Sanoitus. Sanoituksen kirjoittaminen voidaan tehdä kahdella tavalla: tavu kerrallaan tai kopioimalla ja sijoittamalla valmis teksti melodian alle.

¹ Coda-merkkien tekeminen symboleilla ei ole suositeltavaa, sillä niiden paikka saattaa ajalehtia muokkauksen yhteydessä. Parempi keino on käyttää Create>Text>Other System Text> Repeat (D.C./D.S./To Coda) -komentoa.

1. Tavu kerrallaan:

- valitse Create>Text>Lyrics>Lyrics line 1 tai cmd-L
- osoita ensimmäisen nuotin alapuolelle
- kirjoita tavu
- paina välilyöntiä tai tavuviivaa, kursori hyppää seuraavaan nuottiin.

Virheitä voi korjata samalla tapaa peruuttamalla, kuin tekstinkäsittelyssä. Jälkeen päin virhe korjataan kaksoisosoitamalla virheellistä tavua, jolloin kursori alkaa vilkkua ko. tavun perässä.

2. Kopioimalla valmis teksti:

- luo sanoitus tavuttaen tekstinkäsittelyohjelmalla²
- kopioi teksti
- aktivoi Sibelius-dokumentin melodiasta ensimmäisen tavun nuotti
- valitse Create>Text>Lyrics>Lyrics line 1 tai cmd-L
- paina cmd-V, jolloin ensimmäinen tavu ilmestyy nuotin alle, juoksuta samalla tavoin loput tavut.

Tavujen paikkaa voi nuolella muuttaa. Kokeile seuraavaa: tee sana, jossa on kaksi tavua ja tavuviiva välissä, siirrä jälkimmäistä tavua reilusti oikealle, siirrä väliin jäänyttä tavuviivaa oikealle ja Sibelius luo lisää tavuviivoja täyttämään kahden tahdin välistä aukkoa.

Jos haluat siirtää kokonaisen rivin tavujen korkeutta, aktivoi ensimmäinen tavu ja komennolla Edit>Select>Select More (cmd-Shift-A) loput tavut. Sen jälkeen voit nuolinäppäimillä säätää tekstin korkeutta.

Valikosta löytyy komennot myös säkeistöille 2-5. Lisäksi komennolla Lyrics above staff on mahdollista tehdä sanoitusta viivaston molemmille puolille. Tällainen tyypillistä kuoronuoteissa. Lyrics (chorus) tarjoilee kursivoitua tekstiä.

Sointumerkit. Aiemmin oli puhetta sointumerkeistä, joissa on mukana kitaran otelauta. Tavalliset sointumerkit tehdään seuraavasti:

² Sibelius osaa tavuttaa mm. englanninkielisen tekstin, joten silloin tekstiä ei tarvitse erikseen tavuttaa. Avataan txt-tiedosto Create>Text>Lyrics>From Text File... -komennolla.

- Create>Text>Chord symbol (cmd-K)
- osoita halutun nuotin yläpuolella
- kirjoita sointumerkki (b tekee alennusmerkin ja # korotusmerkin) tai
- avaa ctrl-näppäimen kanssa Word Menu -valikko, josta rakennetaan sointumerkit (Win-koneissa hiiren kakkosnäppäin)
- välilyönnillä hypätään seuraavaan nuottiin.

Valitettavasti sointumerkkejä ei voi korjata peruuttamalla samalla tavoin kuin lyriikkaa, kuin yhden sointumerkin verran. Virheellinen sointu merkki korjataan kaksoisosoittamalla sitä.

Boxed text
 Drum set legend
 Figured bass
 Fingering
 Footnote
 Function symbols
 Guitar fingering (p i m a)
 Instrument change
 Instrument change announcement
 Instrument name (cues)
 Nashville chord numbers
 Percussion stickings
 Plain text
 Roman numerals
 Small text
 Time signatures (one staff only)
 Tiny text

Other Staff Text. Apuvalikosta on mahdollista poimia erilaisia tekstikenttiä, kuten:

Boxed text. Tekstikenttä, jossa on reunaviivat.

Drum set legend. Valikossa on erilaisia rytmimerkintöjä.

Figured bass, kenraalibassomerkintä. Osoita ensimmäisen nuotin alla ja kirjoita numero(t). Kromaattiset merkit ovat cmd-7, cmd-8 ja cmd-9, muut merkit voidaan laittaa Word Menu-valikkoon. Välilyönnillä mennään seuraavaan nuottiin.

Fingering, sormitus. Kirjoita sorminnumero, välilyönnillä siirrytään seuraavaan nuottiin.

Footnote, alaviite. Alaviite osoitetaan tietyn viivaston tiettyyn tahtiin, mutta se ilmestyy kyseisen sivun alareunaan samalla tavalla kuin tekstinkäsittelyohjelmissakin.

Function symbols tarjoaa merkintöjä sointufunktioiden analysointia varten.

Guitar fingering. Kursivoitu teksti oikean käden sormia varten kitaransoitossa.

Instrument name tiedottaa soittimen vaihdosta.

Nashville chord numbers. Tällä järjestelmällä soinnut merkitään sointuastetta vastaavilla arabialaisilla numeroilla – vähän samaan tapaan kuin perinteisessä teoriassa käytetään roomalaisia numeroita.

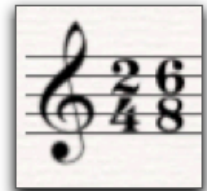
Percussion sticking. Lyömäsoitinten käsityksiä varten.

Plain text. Tavallinen tekstikenttä merkintöjä varten.

Roman numerals. Klassisen musiikin analysointiin soveltuvia astemerkintöjä.

Small text. Tekstikenttä, joka käyttää pientä kirjasinkokoa.

Time signatures. Tekstin avulla voi tehdä vaikkapa yhdistettyjä tahtiosoituksia.



Tiny text on hyvin pientä tekstiä.

Text-valikon alemmassa osassa on sellaisia vaihtoehtoja, jotka kohdistuvat koko partituuriin, ja niiden nimi on *system text*.

Title, Subtitle, Composer, Lyricist, Dedication. Kappaleen nimi, alaotsikko, säveltäjä, sanoittaja ja omistus ovat systeemitekstejä, jotka on valmiiksi tasattu joko sivun reunaan tai keskelle. Niinpä niitä ei voi siirtää kuin pystysuunnassa. Vaakasäätöjä varten on käytettävä House Style-valikon komentoa Edit Text Styles... Nämä tekstit voidaan kirjoittaa minkä viivaston päälle tahansa. Samassa dokumentissa voi ollakin peräkkäin useita kappaleita otsikoineen.

Tempo ja Metronomi. Tempo- ja metronomimääreitä (cmd-M) varten avautuu oma valikko ctrl-näppäimen avulla. (Windows, hiiren kakkosnäppäin.) Tee sekä teksti että metronomiosoitus samaan kenttään, jotta myöhemminkin osoitus pysyy kuosissa. Jos nimittäin nuottikuvaa muokataan, saattavat erilliset merkinnät ajautua toistensa päälle.

Merkintä saattaa ilmestyä – system-tekstin tapaan – partituurissa useampaan paikkaan ja yhtä liikuteltaessa sivusuuntaan toinen seuraa perässä. Myös merkinnän muutos peilautuu toisiin. Yksittäistä merkintää voi liikutella pystysuunnassa ja sen voi poistaa Delete-näppäimellä. Peilautuminen useille viivastoille poistetaan House Style > System Object Positions... komennolla.

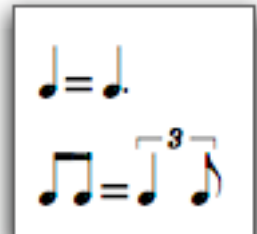
Other System Text. Lisää vaihtoehtoja on apuvalikossa. *Block lyrics* on käytännöllinen, kun tehdään säkeistöjen sanoituksia itse kappaleen alapuolelle. *Boxed text* tekee laatikon tekstin ympärille.

Block lyrics
 Boxed system text
 Composer (on title page)
 Copyright
 Header
 Header (after first page)
 Footer (outside edge)
 Footer (inside edge)
 Header (after first page, inside edge)
 Metric modulation
 Plain system text
 Repeat (D.C./D.S./To Coda)
 Title (on title page)

Mikäli uutta kappaletta luotaessa on tehty sille myös etusivu, Composer-komennolla tehdään siihen tekstiä. *Copyright* liitetään kappaleen ensimmäiseen tahtiin, vaikkakin se ilmestyy ensimmäisen sivun alareunaan. ©-merkki on Word Menussa.

Headers and Footers, ylä- ja alateksti. Header tekee oletuksena joka sivun yläreunan keskelle saman tekstin, *Header (after first page)* jättää ensimmäisen sivun tyhjäksi. Footer-tekstit tulevat alas sivun ulko- ja sisäreunaan (*outside* ja *inside edge*). Ylä- ja alatekstit seuraavat myös partituurista irrotettuihin stemmoihin.

Metric modulation. Tämän komennon Word menu sisältää käteviä merkintöjä erilaisia metrisiä muutoksia varten. Esimerkiksi *l'istesso tempo* ja swing-merkinnät poimitaan täältä.



Plain system text tuottaa tavallisen tekstikentän. Täältä kannattaa myös valita Coda- ja Segno-merkinnät (*Repeat*). *Title (on title Page)* sijoittaa kappaleen nimen otsikkosivulle.

Blank Page Text. Tähän valikkoon on kerätty tyypillisiä tekstejä, joita käytetään tyhjällä sivulla.

Special Text. Valikosta on mahdollista tehdä tekstikenttiä, jotka eivät noudata ohjelman tavallisia asetuksia. Esimerkiksi jos haluat tehdä kappaleen alkuun tekstin Intro samanlaiseen tyyliin kuin harjoituskirjaimet, valitse Create>Text>Special text>Rehearsal marks. Näin saat tekstin, joka on (oletuksena) lihavoitu 20-pisteinen ja laatikon sisällä.



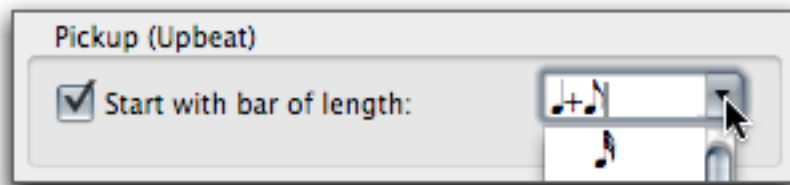
Tekstin kätkeminen. Kappaleen soittoa varten voi olla tarpeellista tehdä metronomimerkintöjä tai dynamiikkamerkkejä, jotka eivät näy

partituurissa. Aktivoitu teksti kätketään komennolla Edit>Hide or Show>Hide tai cmd-Shift-H.

13. Time Signature

Tahtilaji muutetaan tällä komennolla (tai kirjain T). Valitse sopiva tahtilaji, Other-kenttään voi sommitella harvinaisempia tahtiosoituksia. Myös yhdistelmätahtilajit ovat mahdollisia, kirjoita esim. 5+3 ylempään kenttään. Sibelius osaa myös jakaa nuotit uudestaan tahteihin, jos tahtilajia vaihdetaan.

Allow cautionary sallii tahtilajin vaihtuessa huomautuksen edellisen viivaston lopussa. Kohotahti (*Pickup*) määritellään lisäämällä kenttään sopiva määrä nuotteja.



Tahtilajien 8-, 16- ja 32-osat voidaan ryhmittää mieleisellä tavalla. Painikkeen *Beam and Rest Groups* kautta avautuu ikkuna. Ylimmäisenä vaihtoehtona määritellään, montako kahdeksasosaa niputetaan yhden palkin alle. Seuraavilla valinnoilla voidaan määrätä 16- ja 32-osien ryhmityksistä.

15. Title Page

Dokumenttiin voidaan tehdä otsikkosivu. Avautuvan ikkunan kenttiin kirjoitetaan kappaleen nimi ja säveltäjätiedot, minkä jälkeen ensimmäisen sivun eteen tulee uusi sivu em. tietojen kanssa.

16. Tuplets

Triolit ja muut monijaot tehdään kahdella eri tavalla. Tavallisesti on yksinkertaisinta käyttää näppäinoikoteitä:

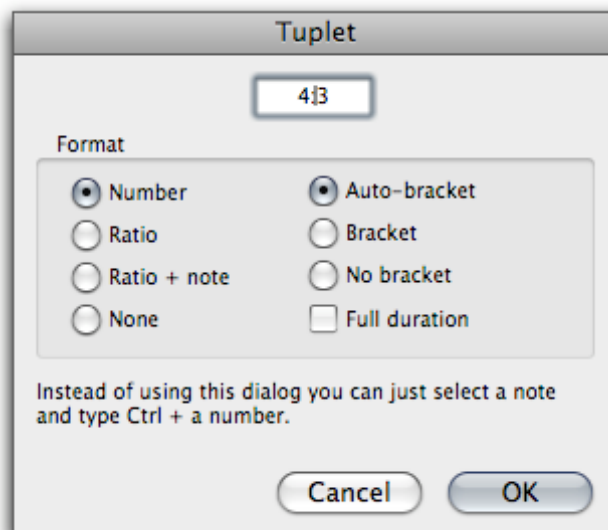
1. laita triolin ensimmäinen nuotti viivastolle
2. näppää cmd-3 (tai kolmosen tilalla mikä tahansa 2-9 monijaosta riippuen)
3. kirjoita loput nuotit.

Toinen keino on käyttää valikkokomentoja. Tämä on tarpeen esimerkiksi silloin, kun tehdään kvartoli kolmijakoiseen tahtiin. Laita ensimmäinen nuotti, sen jälkeen:

1. Create>Tuplet,

2. kirjoita kenttään monijaon suhdeluku,

- *Number* laittaa nuottiryhmän päälle yhden numeron,
- *Ratio* koko suhdeluvun (esim. 4:3), *Ratio + note* lisää myös aika-arvon suhdeluvun perään ja
- *None* jättää monijaon ilman merkintöjä.
- *Auto-bracket* yhdistää nuotit hakasella, jos nuotit eivät muuten ryhmyty selkeästi. Tämä on ohjelman oletusarvo, sillä hakasta ei tarvita esimerkiksi kolmen kahdeksasosan trioliryhmässä. *Bracket* pakottaa hakaset joka paikkaan ja *No bracket* estää hakaset.
- *Full duration* venyttää hakasta seuraavaan nuottiin asti

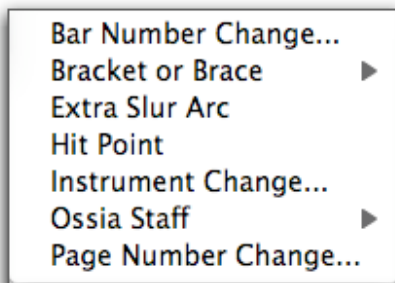


3. OK,

4. osoita monijaon ensimmäistä nuottia ja kirjoita loput nuotit.

17. Other

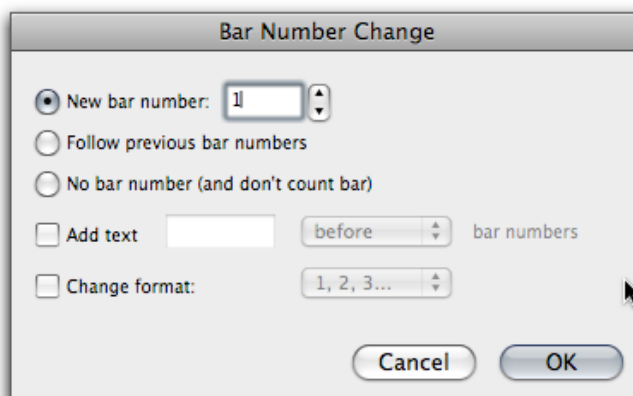
Other-apuvalikon taakse on laitettu harvemmin tarvittavia komentoja.



Bar Number Change. Create>Bar Number Change - komennolla muutetaan automaattista tahtinumerointia esimerkiksi uuden jakson alussa.³ *New bar number* vaihtaa tahtinumeroinnin alkamaan siitä numerosta, joka kirjoitetaan kenttään.

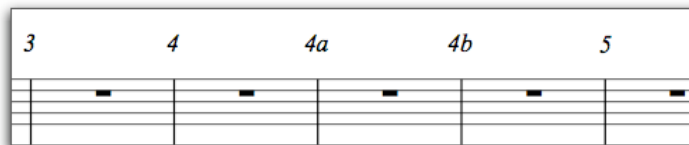
Follow previous bar number on käytännöllinen silloin, kun numerointitapaa muutetaan Change format -komennolla (ks. alla). *No bar number* hyppää numeroinnissa kyseisen tahdin ylitse. Tämä on tarpeen, mikäli jokin tahti on fraasien vuoksi jaettu kahtia, mutta sen ei ole tarkoitus vaikuttaa tahtinumeroihin.

Add text lisää tahtinumeron eteen tai perään tekstiä, vaikkapa kirjaimen.



Change format muuttaa numerointitapaa siten, että järjestys ilmaistaankin aakkosilla. Tällaista käytetään esimerkiksi musiikkiteatterissa, sillä näin voidaan lisätä tarvittaessa johonkin kohtaukseen tahteja ilman, että varsinainen numerointi muuttuu. Seuraavassa esimerkissä on lisätty pari tahtia neljännen tahdin jälkeen, minkä jälkeen numerointi jatkuu normaalisti viidennestä tahdistä.

³ Varsinaisesti tahtinumerot määritellään House Style>Engraving Rules -komennolla. Valitse ikkunasta Barnumbers. Valintana on numero joka tahtiin, viiden tai kymmenen tahdin välein, joka viivastoryhmän alkuun tai ei lainkaan. Center in the bar laittaa numeron tahdin yläpuolelle keskelle, Show at start of sections laittaa numeron myös ensimmäiseen tahtiin. Numeroinnin tyyli vaihdetaan Edit Text Style -komennolla.



Bracket. Hakaset tai akkolaadi partituurin viivastojen väliin tehdään seuraavasti:

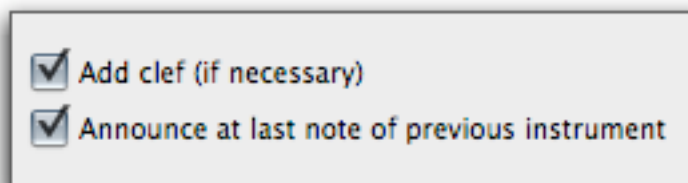
1. Create>Bracket ja valinnan mukaan Bracket, Sub-bracket tai Brace,
2. osoita viivaston vasemmalle puolelle,
3. raahaa hakasta ylös tai alas yhdistämään viivastoja.

Extra Slur Arc. Komento lisää kaareen uuden nivelen, jonka ansiosta voi piirtää kaareen lisää mutkia.

Hit Point. Komentoa käytetään videokuvan tahdistamisessa.

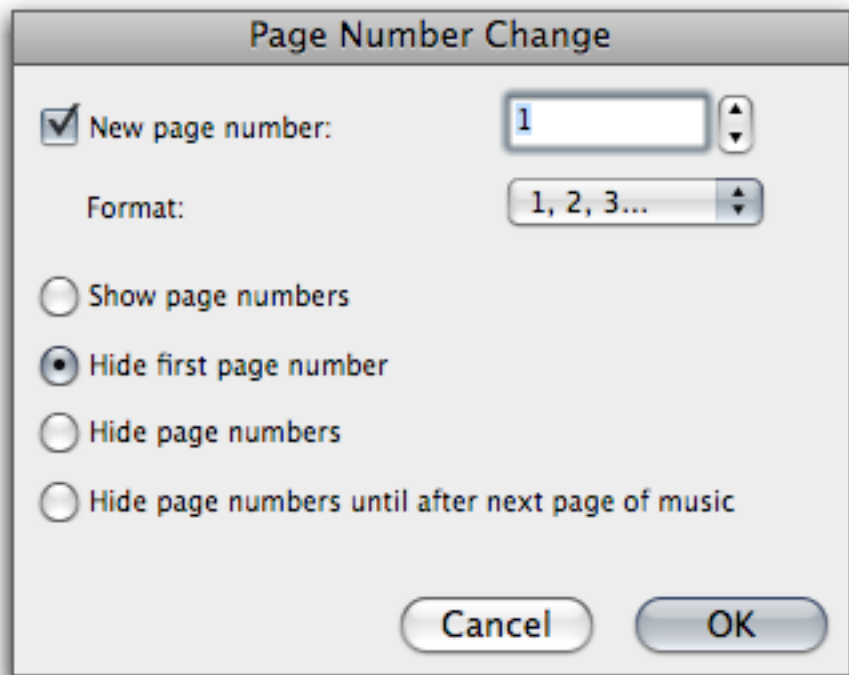
Instrument Change. Jollakulla soittajalla saattaa olla kirjoitettuna tehtäviä useammalle soittimelle. Esimerkiksi klarinetistin täytyy vaihtaa B-vireisestä soittimesta A-vireiseen, huilistin alttosaksofoniin tai lyömäsoittajan guirosta tamburiiniin. Tällä komennolla poimitaan soitin Sibeliuksen soitinvalikoimasta ja sijoitetaan merkintä siitä nuottiin. Sibelius osaa tarvittaessa muuttaa transponoinnin vuoksi sävellajia, klaavia, jne.

Klaavin muutos sallitaan Add clef -valinnalla. Sibelius laittaa tarvittaessa automaattisesti huomautuksen soittimen vaihdosta:
Announce at last note of previous instrument.



Ossia Staff. Aktivoi tahti tai tahteja, joihin ossia liittyy, ja valitse valikosta Ossia Above tai Ossia Below.

Page Number Change. Sivunumerointi tapahtuu tämän komennon kautta. Sivunumeroinnin voi aloittaa sopivasta numerosta (*New page number*), ja numeroiden sijasta voi käyttää kirjaimia (*Format*).



Paitsi että numerointi olisi näkyvässä tavalliseen tapaan (*Show page numbers*), voi ensimmäisen sivunumeron kätkeä (*Hide first page number*) tai numerot voi kätkeä kokonaan. Numerot voidaan myös tarvittaessa poistaa niiltä sivuilta, joilta puuttuvat nuottiviivastot.